



POLITIQUE DES AÎNÉS ET PLAN D'ACTION

2021-2024



MRC DE BÉCANCOUR



TABLE DES MATIÈRES

MESSAGES	3
NOTRE DÉMARCHE MADA	7
• Démarches et consultation pour Sainte-Marie-de-Blandford	9
• Définition "ÂÎNÉ"	10
BREF PORTRAIT DE SAINTE-MARIE-DE-BLANDFORD	11
• Évolution démographique	13
• Quelques statistiques en image	14
CONSTATS ET PLAN D'ACTION 2021-2024	16
CONCLUSION	36
ANNEXES	39

Municipalité responsable : Sainte-Marie-de-Blandford **Responsables et rédaction du projet** : Janik Ouimet et Lina Verville, **Graphisme** : Isabel Rouette, la **MRC de Bécancour** est responsable de la publication.

MESSAGES

MESSAGE DE LA **MAIRESSE**

Ginette Deshaies



Chers Marielandaises
et Marielandais,

C'est avec un immense plaisir que notre municipalité s'est jointe à la deuxième mouture de la démarche MADA afin de tendre vers un développement de notre collectivité en lien avec les besoins de nos aînés.

Nous constatons que les temps changent et qu'une génération complète de nos aînés a quitté notre communauté afin de se rapprocher des services. Nous sommes conscients qu'ils possédaient une richesse incommensurable soit, une grande partie de notre mémoire collective. Il n'en tient qu'à nous de perpétuer ces traditions car nous sommes les aînés de demain.

Nous miserons sur des activités intergénérationnelles afin de perpétuer cette richesse qui est d'une importance capitale au développement de nos communautés car nous croyons que la famille est au cœur d'un milieu riche et diversifié.

Le programme MADA en plus d'identifier les besoins de nos aînés, nous permettra par différentes possibilités de financement de réaliser des projets qui favoriseront des activités divertissantes, sécuritaires et essentielles au développement de notre communauté.

Ginette Deshaies

MESSAGE DE LA RESPONSABLE DE LA QUESTION AÎNÉS (RQA) COMITÉ MADA

Monique Fortier, conseillère municipale, RQA



Chers citoyens,
Chères citoyennes,

C'est avec plaisir, en tant que conseillère municipale pour notre belle municipalité de Sainte-Marie-de-Blandford, que j'ai accepté la responsabilité de chapeauter le comité MADA.

Les membres de notre comité étaient tous animés par le même but, celui de travailler à la vitalisation afin de faire en sorte que les personnes âgées de notre municipalité s'y sentent heureuses et intégrées.

Travaillons ensemble à Sainte-Marie-de-Blandford pour que nos âgés (es) aient une meilleure qualité de vie avec les yeux et le cœur.

Monique Fortier



COMITÉ MADA SAINTE-MARIE-DE- BLANDFORD

MME MONIQUE FORTIER
MME CARMEN BILODEAU
MME LINE VADNAIS

CONSEILLÈRE ET RQA
CITOYENNE
CITOYENNE ET REPRÉSENTANTE FADOQ

NOTRE DÉMARCHE

C'EST QUOI UNE DÉMARCHE **MADA**?

Le programme Municipalité amie des aînés (MADA) du ministère de la Famille du Québec s'adresse aux municipalités et aux municipalités régionales de comté (MRC) du Québec. Il vise à stimuler la participation active des « aînés » au sein de leur communauté ainsi qu'à orienter les actions du monde municipal vers une vision de société pour tous les âges.

La démarche MADA amène les municipalités à s'outiller d'une politique « aînés » et de son plan d'action, et ce, pour guider les élu(e)s dans leurs prises de décisions. Pour ce faire, des champs d'intervention visant la création d'environnements bâtis et sociaux pour soutenir les aînés dans leur vieillissement actif sont préconisés par le gouvernement dans ce processus.

La démarche MADA permet de développer une culture d'inclusion sociale, quels que soient l'âge

ou les capacités des personnes visées.

Une MADA est une municipalité ou une MRC qui :

- Met un frein à l'âgisme.
- Sait adapter ses politiques, ses services et ses structures.
- Agit de façon globale et intégrée.
- Favorise la participation des aînés.
- S'appuie sur la concertation et la mobilisation de toute la communauté.



NOTRE DÉMARCHE **MADA**

La démarche Municipalité amie des aînés de Sainte-Marie-de-Blandford s'inscrit dans le processus territorial de la MRC de Bécancour, et ce, dans le but de connaître les besoins des « aînés » de sa communauté à travers les neuf sphères proposées dans la démarche MADA. Cette démarche permet de sensibiliser et conscientiser les acteurs du milieu à la réalité des « aînés » et en faire une priorité. Nous nous retrouvons autour de cette vision commune d'une société pour tous les âges, permettant aux générations aînées actuelles et futures de vivre dans un environnement favorisant leur vieillissement actif ainsi que leur épanouissement.

DÉMARCHES ET CONSULTATION POUR SAINTE-MARIE-DE-BLANDFORD

Après avoir formé notre comité de pilotage MADA, ce dernier s'est réuni à cinq reprises dans les différentes étapes qui ont mené à l'élaboration d'un plan d'action MADA pour Sainte-Marie-de-Blandford.

Nous avons d'abord fait le bilan de la démarche faite en 2015-2017 afin d'en dégager de possibles priorités pour la démarche actuelle. Nous avons remis à jour notre portrait statistique et fait la mise à jour de l'inventaire des ressources et des services de la municipalité. Nous avons par la suite construit le questionnaire adapté à notre réalité et procédé à une consultation populaire structurée (sondage) pour identifier les besoins prioritaires des aînés de notre municipalité.

Ce questionnaire d'enquête regroupait les neuf champs d'intervention d'une démarche MADA complète. Outre les informations démographiques, le questionnaire était composé de 27 questions fermées, 2 questions à développement et d'une section commentaires pour chacun des axes qui nous permettait une cueillette de données qualitatives non négligeables.

La cueillette d'information s'est faite auprès des aînés au cours des mois de février et de mars 2021 et différents moyens ont été utilisés pour les rejoindre et leur offrir du soutien pour la complétion du questionnaire :

- Site Internet et Facebook de la municipalité
- Publipostage du questionnaire

- Courriel de la FADOQ
- Version papier du questionnaire dans un commerce de la municipalité
- Rappel téléphonique
- Soutien téléphonique afin de remplir le sondage
- Saisie des versions papier vers le sondage en ligne

La municipalité a reçu 42 questionnaires dûment complétés. C'est un peu plus que lors de la première démarche (2015-2017) où 35 questionnaires avaient été compilés. L'analyse des résultats a permis de faire des constats, d'identifier des axes d'intervention prioritaires et de cibler des actions concrètes spécifiques pour répondre aux besoins exprimés par les sondés (voir plan d'action).

289 personnes (45 ans et plus)

Résultat : **42** sondages

DÉFINITION

« AÎNÉ »

Les « aînés » forment un groupe très hétérogène et sont des membres à part entière de notre collectivité et de nos familles. Notre priorité est de faire en sorte qu'ils se sentent partie intégrante de nos milieux de vie, qu'ils aient la possibilité de prendre part aux initiatives et qu'ils nous partagent leurs savoirs, un héritage riche pour nos municipalités. Il est très difficile de définir ce qu'est un aîné. Cela transparait d'ailleurs via nos différents organismes, institutions et programmes au Québec. Par exemple, pour la FADOQ, on peut être membre dès l'âge de 50 ans. Pour le crédit d'impôt favorisant le maintien en emploi des travailleurs d'expérience, l'employeur peut faire des démarches dès 60 ans. Pour le programme de la sécurité de vieillesse, on y est admissible à 65 ans et pour obtenir le crédit d'impôt pour le maintien à domicile des aînés, il faut avoir 70 ans et plus.

La Table régionale de concertation des personnes âgées du Centre-du-Québec, dans son étude sur les besoins des personnes âgées (2010), nous rappelle bien que la « catégorie aînée » est une catégorie artificielle et non représentative des besoins diversifiés des personnes qui en sont à différentes étapes de leur vie. L'avancée en âge et le vieillissement se vivent différemment selon les ressources financières, le sexe, l'âge atteint, l'histoire de vie, la présence d'enfants, l'état de santé perçu ou les incapacités.

Source: La Table de concertation des personnes âgées du Centre-du-Québec.

VISION COMMUNE

La MRC de Bécancour et les municipalités participant au programme MADA se sont dotés d'une vision commune soit celle d'un « milieu de vie inclusif pour tous les âges ».

OBJECTIFS DE LA DÉMARCHE

- Offrir un milieu de vie sécuritaire où il fait bon vivre.
- Favoriser l'adoption d'actions concrètes par et pour les aînés.
- Promouvoir la solidarité intergénérationnelle.
- Considérer la réalité des aînés lors de la prise de décisions.

VALEURS QUI NOUS ANIMENT

Respect : Préoccupation constante de ne pas heurter ou de porter préjudice à quelqu'un. Le respect est également une valeur profonde qui fait que l'on accorde à une autre personne toute la considération qu'elle mérite.

Solidarité : Engagement social qui nous lie à l'entraide envers toutes les générations.

Appartenance : Besoin de se sentir intégré à un groupe social et de faire partie intégrante d'une collectivité. L'appartenance est le résultat de relations satisfaisantes et de la reconnaissance ressentie à l'égard d'une communauté.

Qualité de vie : Contribuer à créer un environnement propice à une vie convenable pour toutes les générations.

Fierté : Relève d'un sentiment élevé de satisfaction de sa propre valeur et de dignité.

**BREF PORTRAIT DE
SAINTE-MARIE-DE-
BLANDFORD**



La municipalité de Sainte-Marie-de-Blandford, dont la superficie totale est de 69,63 km² (superficie terrestre 69,14 km²), accueille une population totale de 453 personnes (2020). Les gentilé(e)s sont appelé(e)s « marielandais, aise». Cette municipalité rurale offre un climat et un relief propices aux exploitations agricoles.

La municipalité est située au cœur du territoire de la MRC de Bécancour et son territoire est traversé par les routes 263 et 226. Celles-ci s'entrecroisent dans le périmètre urbain villageois. Sainte-Marie-de-Blandford est localisée entre les pôles urbains suivants : Trois-Rivières, Victoriaville et Drummondville.

Des services de santé sont accessibles à proximité, dont la Coopérative de Solidarité Santé de Sainte-Gertrude ainsi que le Centre de santé et de services sociaux de Bécancour-Nicolet-Yamaska (CSSSBNY) - Centre Fortierville et Point de service Gentilly.

Sur le territoire de Sainte-Marie-de-Blandford, un lieu unique de villégiature regorgeant d'une flore et d'une faune diversifiée s'y trouve : le Lac Rose. Un sentier écologique (3,6 km) et des panneaux d'interprétation sont aménagés dans cette zone humide (partie sud-ouest du Lac Rose). La Tourbière est classée au 4^e rang au Québec pour sa diversité végétale et faunique. C'est également dans cette municipalité que l'on retrouve le fameux Parc de la rivière Gentilly qui gagne toutes deux en popularité.

Des services et des organisations sont offerts dans la municipalité de Sainte-Marie-de-Blandford, dont : un dépanneur (coopérative), une bibliothèque municipale, un chalet des sports, le Centre Marielandais (abritant l'école aux adultes, une FADOQ, un club social, des infrastructures de loisirs / sportives / récréatives (ex. : patinoire, cabane à patins, jeu de pétanque, etc.).



ÉVOLUTION DÉMOGRAPHIQUE

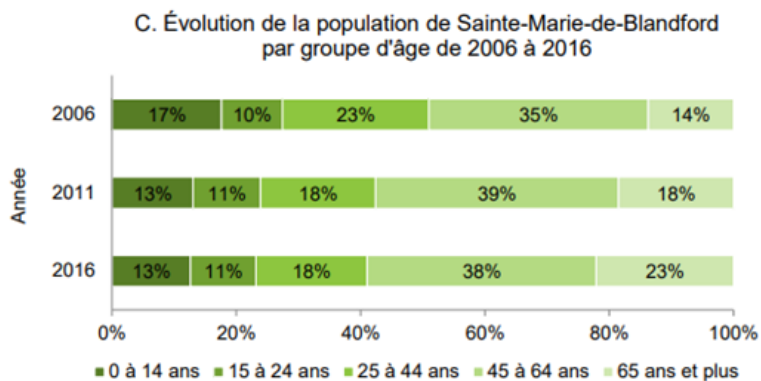
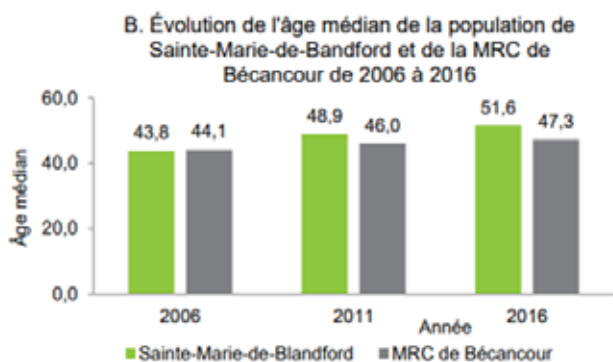
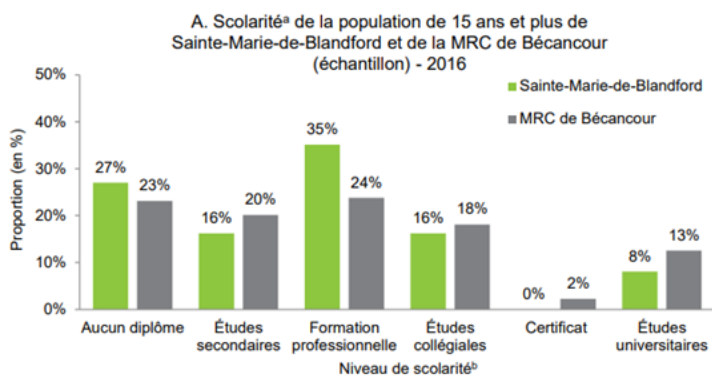
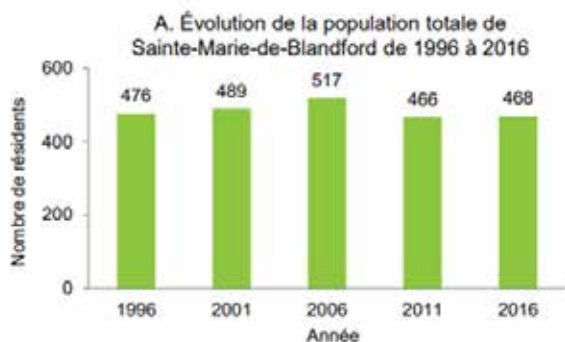
Basé sur les données du Recensement 2016, le portrait démographique de la municipalité de Sainte-Marie-de-Blandford nous montre une collectivité en légère décroissance et vieillissante.

Si la tendance entre 1996 et 2006 était à la hausse quant au nombre de citoyens, on remarque une baisse constante de la population depuis 2006. Entre 2006 et 2020, Sainte-Marie-de-Blandford a perdu 12,4 % de sa population (64 personnes) alors qu'elle a augmenté dans la MRC de Bécancour (6,4 % pour la même période). L'âge médian de sa population est comparable aux autres municipalités de l'est de la MRC de Bécancour, se situant à 51,6 ans, mais est supérieur à celui pour l'ensemble de la MRC de Bécancour qui est de 47,3 ans. On note un vieillissement plus accéléré de la population (17,8 %), que pour le reste de la MRC de Bécancour (7,3 %). Les 65 ans et plus représentent 24,3 % de la population, alors que les 45 à 64 ans représentent 37,8 % de tous les habitants.

Le nombre de familles est en constante décroissance depuis 2006, alors que pour le reste de la MRC de Bécancour il a augmenté de 8,9 %. Notons que la population âgée entre 15 et 24 ans dans cette municipalité ne représente que 9,1 % de l'ensemble de la population et que depuis 2006, la proportion des 15 à 34 ans a diminuée de 40,7 % (55 personnes), ce qui est considérable. Finalement, notons que plus du quart des gens (27 %) sont sans diplôme à Sainte-Marie-de-Blandford, alors que ce taux est de 23% globalement pour la MRC de Bécancour. Fait intéressant, plus du tiers des personnes (35 %) ont un diplôme d'études professionnelles (DEP), alors que ce taux est de 24 % pour l'ensemble de la MRC de Bécancour.

(Source : Profil socioéconomique 2016 – Sainte-Marie-de-Blandford, SADC Nicolet-Bécancour)

QUELQUES STATISTIQUES EN IMAGES



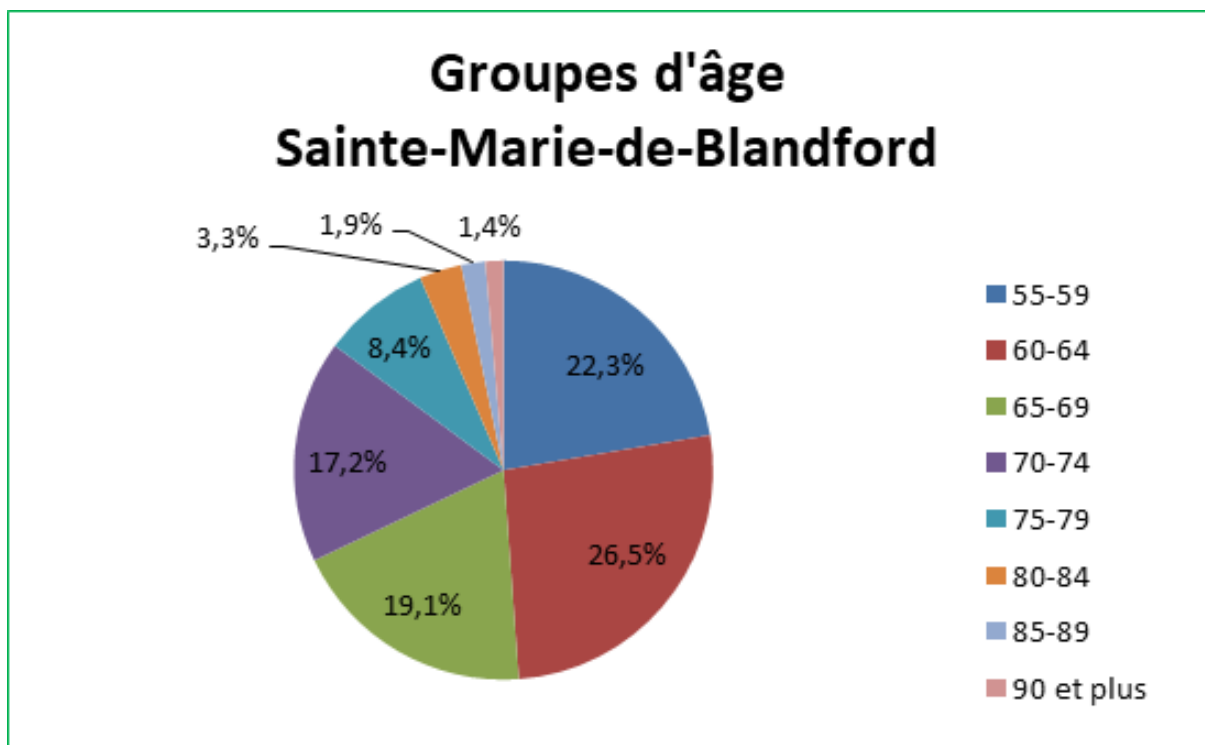
RÉPARTITION DE LA POPULATION ÂGÉE DE 55 ANS ET PLUS

SAINTE-D-MARIE-DE-BLANDFORD (2020)

En 2020, selon l'Institut de la statistique du Québec, dans la municipalité de Sainte-Marie-de-Blandford, la population totale âgée de 55 ans et plus est de l'ordre de 215 personnes.

Cette population est composée de 116 hommes ainsi que de 99 femmes. Une bonne proportion des citoyens sont âgés entre 60 et 64 ans.

Source : (<https://statistique.quebec.ca/fr/document/population-et-structure-par-age-et-sexe-municipalites>, 2021)



2020	Sexe (H/F)	Population totale	55-59 ans	60-64 ans	65-69 ans	70-74 ans	75-79 ans	80-84 ans	85-89 ans	90 ans et +	Total aînés de 55 ans et plus
	H	253	27	31	20	22	11	1	2	2	116
	F	200	21	26	21	15	7	6	2	1	99
Total		453	48	57	41	37	18	7	4	3	215

**CONSTATS
PRÉLIMINAIRES ET
PLAN D'ACTION
2021-2024**

Le comité de pilotage, au travers de leurs échanges et des résultats de la consultation publique, a d'abord dégagé des constats préliminaires qui les ont guidés dans l'élaboration du plan d'action. Ce dernier a été élaboré en tenant compte des 3 piliers du vieillissement actif (OMS, 2002 :45) que sont : **la participation, la santé et la sécurité.**

Lorsque l'on pense aux personnes âgées et à la municipalité de Deschaillons-dur-Saint-Laurent, on peut, d'entrée de jeu, identifier :

Certaines forces :

Il y a présentement une attirance pour les grands espaces, la campagne et la tranquillité des lieux. Le Lac Rose est attractif, surtout au niveau des nouveaux retraités. Le faible coût des résidences et des taxes est également attractif. On note peu de criminalité, un bon sentiment de sécurité et le milieu est tout de même doté d'un tissu social serré qui réduit l'isolement social. Le milieu s'est mobilisé il y a quelques années pour garder leur dépanneur ouvert en créant une coopérative.

Certaines faiblesses :

On remarque une diminution constante de la population. Il y a un manque de services pour attirer de nouvelles familles (doit aller au camp de jour dans la municipalité voisine, aucune école primaire, pas service de garde après l'école). Étant donnée la petite taille de la municipalité, les ressources humaines et financières sont limitées. Il n'y a pas de résidences pour personnes âgées ni de HLM et les appartements se font rares.

Les opportunités identifiées :

Les nouveaux arrivants et leur potentiel d'implication dans la communauté, le nouveau service Internet (Fibre optique), les nouvelles opportunités pour le télétravail, quelques possibilités de développement résidentiel, des résidents saisonniers qui pourraient choisir la permanence à leur retraite.

Les menaces identifiées :

Exode des aînés et des jeunes, la taille de la municipalité, les deux pôles distincts dans la municipalité (LA Rose et le centre du village), l'essoufflement du bénévolat, la démobilisation, la fermeture des services et la très mauvaise connexion pour les services cellulaires.



OBJECTIF

Créer des espaces favorables au vieillissement. Avoir une sensibilité et une perspective aînée dans la planification de l'aménagement d'espaces publics et dans l'accessibilité de ces derniers.

Forces

La bibliothèque : Les gens semblent apprécier leur nouvelle bibliothèque et l'utilisent beaucoup.

Faiblesses

- **Accessibilité pour les personnes à mobilité réduite à la bibliothèque** : On mentionne que les escaliers à la bibliothèque sont une contrainte pour les personnes à mobilité réduite. De plus, on mentionne qu'au Centre le Marielandais, comme la cour est en gravier, cela peut nuire aux déplacements de certains.
- **Manque d'éclairage** : Certains ont noté le manque d'éclairage dans le village et particulièrement au Centre le Marilandais.
- **Centre Marielandais** : Certains ont mentionné que l'extérieur du Centre pourrait être mieux entretenu et qu'il serait bien de mieux identifier le Centre.
- **Trottoirs et rues problématiques** : Plusieurs ont noté le piètre état des trottoirs, ce qui peut être dangereux (bosses, trous). De plus, l'hiver les trottoirs et même les rues sont mal déneigés ce qui rend le tout encore plus dangereux. Il y a également peu de trottoirs, ce qui ne facilite pas la vie des piétons. Globalement, le taux de satisfaction des trottoirs est assez bas.
- **Aménagements et équipements de loisirs** : À ce niveau, le taux de satisfaction est plutôt moyen. Les gens suggèrent d'avoir une piste cyclable sécuritaire, une piste pour la randonnée, le ski de fond et la raquette.

OBJECTIF

Offrir des accès sécuritaires aux infrastructures municipales, ou autres, adaptés aux besoins des aînés.

ACTION

Améliorer l'éclairage extérieur général du Centre Marielandais.

Responsable

Municipalité

Ressource

Budget alloué

Échéancier

2022

Résultat attendu

- Améliorer le sentiment de sécurité et l'accessibilité du Centre Marielandais.

ACTION

Mettre une affiche extérieure du « Centre Marielandais ».

Responsable

Municipalité

Ressource

Budget alloué

Échéancier

2021

Résultats attendus

- Rendre plus attrayant le Centre Marielandais.
- Augmentation du sentiment de fierté des citoyens envers leur Centre.

ACTION

Entreprendre l'aménagement paysager de la façade du Centre Marielandais.

Responsables

- Municipalité
- Voir partenariat École d'Agriculture

Ressource

Financement

Échéancier

2022

Résultats attendus

- Rendre plus attrayant le Centre Marielandais.
- Augmentation du sentiment de fierté des citoyens envers leur Centre.

ACTION

Envisager une solution au déménagement de la bibliothèque et du local de la FADOQ.

Responsables

- Municipalité
- FADOQ

Ressource

Financement

Échéancier

2024

Résultats attendus

- Maintenir les services actuellement offerts
- Avoir un plan B en cas de vente de l'église.

ACTION

Évaluer la possibilité d'aménager un parc d'exercices dédié aux aînés.

Responsables

- Municipalité
- FADOQ

Ressource

Conditionnel au financement

Échéancier

2024

Résultats attendus

- Consultation sur le sujet et démarches entreprises si les aînés semblent intéressés.
- Obtention du financement.

ACTION

Aménager une boucle de marche, avec des bancs, accessible toute l'année pour soutenir la vie active.

Responsable

Municipalité

Ressource

Conditionnel au financement

Échéancier

2024

Résultats attendus

- Évaluation des coûts, demande de financement.
- Endroit sécuritaire pour la marche avec un bon taux d'achalandage.

ACTION

Aménager une aire de repos ou de pique-nique afin de créer un lieu de rencontre pour les aînés.

Responsable

Municipalité

Ressources

- Budget alloué
- Financement

Échéancier

2022

Résultats attendus

- Aire de repos où les gens peuvent socialiser et se retrouver en famille
- Créer un sentiment d'appartenance
- Développer le tissu social.

ACTION

Installer des balançoires près des installations existantes (parc pour enfants).

Responsable

Municipalité

Ressource

Financement

Échéancier

2023

Résultats attendus

- Aire de repos où les gens peuvent socialiser et se retrouver en famille
- Créer un sentiment d'appartenance
- Développer le tissu social.

ACTION

Accorder une priorité à la sécurité des trottoirs de la municipalité ; état général, déneigement, déglacage, etc.

Responsable

Municipalité

Ressources

- Budget alloué
- RH

Échéancier

2024

Résultats attendus

- Améliorer le sentiment de sécurité des citoyens.
- Augmenter le nombre de marcheurs
- Embellir la municipalité.

ACTION

Maintenir le panneau d'affichage de vitesse actuellement en place et voir à l'ajout d'un nouveau panneau afin de réduire la vitesse dans le village.

Responsable

MTQ

Échéancier

2021

Résultats attendus

- Une réduction de la vitesse des automobilistes afin d'améliorer le sentiment de sécurité des citoyens
- Augmenter le nombre de marcheurs.

OBJECTIF

Comme l'habitation est une condition primordiale pour assurer une qualité de vie aux personnes âgées et éviter leur exode vers les villes centres, la municipalité se donne comme objectif de réfléchir à la diversité des types d'habitation, à leur adaptation, mais également à travailler au déploiement de services de proximité.

Faiblesses

- **La disponibilité et la diversité des habitations adaptées pour les aînés :** Dans le sondage, même si les gens ont exprimé un taux de satisfaction somme toute assez élevé par rapport à ce critère, on mentionne que l'absence de résidence pour aîné est notable.
- **Le taux de satisfaction concernant le prix pour se loger est moyen.** Par contre, nous n'avons pas d'autres explications sur le sujet.
- **Les services de proximité :** Les citoyens sont plus ou moins satisfaits de la diversité des services qu'ils ont. Certains proposent qu'il y ait plus de possibilités de livraison dans les commerces à l'extérieur de la municipalité.
- **L'aspect visuel du cœur du village :** Certains ont mentionné qu'il serait souhaitable d'embellir les espaces extérieurs de la municipalité. Cela serait bénéfique pour le sentiment d'appartenance et la fierté des citoyens envers leur milieu de vie.

Forces

Les services de proximité actuels dans la municipalité sont considérés comme étant très précieux. On parle entre autres du dépanneur, de la Ferme Trotteuse et de Mycoterre qui permet d'avoir des aliments de qualité à proximité.

OBJECTIF

Rendre la communauté attractive et contribuer au maintien des aînés dans leur milieu de vie afin de contrer leur exode.

ACTION

Collaborer et soutenir la mise en place d'un service de livraison d'épicerie une fois par semaine dans la municipalité.

Responsables

- Municipalité
- MRC
- Table des aînés

Échéancier

2022

Résultat attendu

- Faire une évaluation des besoins. Si le taux de réponse est satisfaisant, développer des partenariats pour des livraisons à domicile afin de soutenir les aînés qui souhaitent demeurer dans leur domicile.



LOISIRS

Comme les loisirs contribuent à la qualité de vie de même qu'à la santé physique et mentale de toutes personnes, la municipalité se donne comme mandat d'offrir des activités de loisirs pour tous les âges. Nous souhaitons que la municipalité ait un environnement social où les aînés peuvent demeurer actifs sur divers plans, le plus longtemps possible.

56 % des répondants sont insatisfaits par rapport aux possibilités de participer à des activités sociales, de loisirs, sportives et culturelles.

On demandait aux répondants de nous nommer les deux **activités pour les aînés à développer en priorité** dans la municipalité. Plusieurs personnes ont fait des suggestions, les voici :

- Endroits pour marcher : Sentier 4 saisons. Marche au Parc de la rivière Gentilly (certains suggèrent que les citoyens de Sainte-Marie-de-Blandford

aient un tarif préférentiel). Avoir un sentier au Lac Rose.

- Avoir un club de lecture (bibliothèque).
- Faire des après-midis ou des soirées cinéma ou avec conférenciers.
- Avoir des cours de conditionnement physique adaptés aux aînés ou de mise en forme (ex. : Yoga).
- Créer un espace de socialisation (ex. : l'heure du thé).
- Avoir une aire de repos avec bancs et parasols.
- Circuit de mise en forme.
- Avoir un parc avec des arbres.
- Des ateliers de musique.
- Des activités sociales : soirées dansantes, cours de danse, jeux de cartes, cafés-rencontres, bingo, souper communautaire.
- Des sorties ou voyages organisés en autocar.
- Une piste cyclable.
- Une piscine.
- Pétanque, Shuffleboard, raquette.



OBJECTIF

Permettre aux aînés de la communauté d'avoir accès à une offre de loisirs diversifiés et contribuer à leur vie active.

ACTION

Maintenir et bonifier l'offre en loisirs et en activités dans la municipalité.

Responsables

- Associations et comités dédiés aux loisirs
- Municipalité

Échéancier

En continu

Résultats attendus

- Mettre en place de nouvelles activités de groupe chaque saison.
- Offrir un loisir de plus par année.
- Améliorer la vie active des aînés.

ACTION

Envisager des partenariats avec différents organismes (Parc de la rivière Gentilly, Loisirs Gentilly).

Responsable

Municipalité

Ressources

RH

Échéancier

En continu

Résultats attendus

- Des tarifs préférentiels pour les résidents de Sainte-Marie
- Un achalandage accru.

ACTION

Envisager une concertation entre les FADOQ de la MRC de Bécancour afin de mettre sur pied des activités (ex : sortie d'un jour).

Responsables

- FADOQ
- MRC de Bécancour

Ressources

RH

Échéancier

2023

Résultats attendus

- Avoir tenu des rencontres de concertation et avoir une liste des activités communes possibles.
- Des aînés avec une vie sociale plus active et satisfaite.
- Sentiment d'appartenance au milieu.

ACTION

Favoriser les rencontres intergénérationnelles entre les aînés et les autres générations dans la municipalité.

Responsables

- FADOQ
- Municipalité
- Part. : École

Échéancier

2022

Résultat attendu

- Mettre en place au moins une activité intergénérationnelle par année..



Une bonne circulation de l'information est fondamentale à la participation sociale et citoyenne, à l'inclusion et au sentiment de contrôle des personnes. Il est essentiel d'adapter nos communications et d'utiliser des moyens de communication adéquats et diversifiés. Être bien informé permet d'avoir accès à des services et des avantages pour améliorer son bien-être et de sa qualité de vie et c'est pourquoi la municipalité désire poursuivre ses efforts en ce sens.

Faiblesses

- **Couverture cellulaire** : Dans la municipalité, la couverture cellulaire est très médiocre, ce qui nuit à l'ensemble des citoyens et des visiteurs.
- **Capacité d'utilisation d'Internet** : Certains aînés trouvent problématiques les communications via Internet puisqu'ils ne sont pas familiers avec cela ou tout simplement parce que l'intérêt d'utiliser les nouvelles technologies n'est pas présent. Certains ont même mentionné que le fait de ne pas maîtriser les technologies les isole de plus en plus.

Forces

- **Le journal municipal L'Écho de Sainte-Marie**: est un excellent outil de communication accessible à tous. Il est distribué chaque mois et semble très lu par les personnes âgées. Les gens le trouvent très important.
- **Facilité à trouver de l'information concernant la municipalité** : La très grande majorité des gens affirment qu'ils savent où aller chercher l'information en ce qui a trait aux services de la municipalité, et ce, même si certains sont moins familiers avec les nouvelles technologies.

À noter par contre qu'un certain nombre de personnes trouvent qu'il pourrait y avoir plus d'informations sur les services offerts aux citoyens (ex. : organismes communautaires) et les activités.

OBJECTIF

S'assurer que les personnes âgées soient bien informées, avec des modes de communication adaptés à leurs besoins.

ACTION

Continuer de soutenir le journal local afin qu'il demeure la principale source d'information des aînés.

Responsable

Municipalité

Ressources

Budget alloué au journal

Échéancier

En continu

Résultats attendus

- Maintenir la version imprimée du journal.
- Pour réduire les coûts, analyser si des personnes voudraient exclusivement la version virtuelle.

ACTION

Maintenir le bottin de références des organismes dans le journal et le bonifier régulièrement.

Responsable

Journal Le Marielandais

Ressources

RH

Échéancier

En continu

Résultats attendus

- Mécanisme de collecte et de diffusion de l'information efficace qui permet une mise à jour régulière des infos (outil de travail).
- Meilleures connaissances des services et des activités qui s'offrent aux aînés.

ACTION

Mettre en place des formations Internet dédiées aux aînés.

Responsables

- Journal Le Marielandais
- FADOQ

Échéancier

2023

Résultats attendus

- Améliorer les compétences technologiques des aînés.
- Meilleure participation des aînés aux formations.

ACTION

Entreprendre des démarches afin d'améliorer la couverture cellulaire dans la municipalité.

Responsables

- Municipalité
- MRC

Échéancier

2023

Résultats attendus

- Améliorer le sentiment de sécurité des aînés.
- Améliorer la satisfaction des citoyens. Réduire les freins liés à l'établissement de nouveaux entrepreneurs et de nouvelles familles.
- Une couverture cellulaire comparable aux municipalités avoisinantes.

PARTICIPATION SOCIALE

Comme participer à la vie communautaire, culturelle, économique et politique de sa municipalité est un besoin élémentaire, et ce, particulièrement chez les personnes âgées, favoriser, via diverses actions, la participation sociale des citoyens par les possibilités de bénévolat, l'engagement citoyen, les possibilités d'emploi et le mentorat est une priorité.

Faiblesses

- **Manque de bénévoles** : La relève se fait rare, les gens qui s'impliquent auraient besoin d'un coup de main de la relève. Avec le vieillissement de la population, vient aussi le vieillissement des bénévoles.
- **Peu de possibilités de mentorat et d'échanges intergénérationnels** : certaines personnes ont noté le besoin de partager leurs connaissances et d'avoir des activités intergénérationnelles.
- **Participation des personnes aux**

activités : Certains déplorent le fait que le taux de participation aux activités qui sont organisées par des bénévoles est faible. Cela réduit la motivation des gens qui s'impliquent.

Forces

- **Plusieurs possibilités d'implication pour les citoyens âgés** : Globalement, les citoyens sont en accord avec le fait qu'ils ont des possibilités de s'impliquer dans leur milieu.

ACTIONS

Il n'y a pas eu d'actions spécifiques retenues sous cette catégorie pour le plan d'action MADA. Par contre, à la lecture des commentaires dans la section loisirs, on note bien que les gens ont le désir de se regrouper et aimeraient plus d'activités sociales, de loisirs et culturelles pour briser l'isolement ou socialiser. C'est un réel besoin.

De plus, on aimerait que le bénévolat soit plus valorisé et qu'on travaille à développer des liens intergénérationnels.

RESPECT ET INCLUSION SOCIALE

Comme l'inclusion sociale réfère à l'équilibre qu'une personne peut retrouver dans son groupe d'appartenance, donc dans sa municipalité et/ou son groupe social, il est primordial pour la municipalité de travailler à maintenir cette inclusion sociale. Cela se fait particulièrement via les relations intergénérationnelles que les aînés entretiennent avec les différents groupes d'âge, via les activités sociales, culturelles et de loisirs, mais également via le respect ressenti mutuellement. Cela passe par la tolérance, la politesse, la prévenance et la bienveillance.

L'inclusion sociale englobe également plusieurs

autres aspects identifiés dans d'autres sections de cette politique (logements, loisirs, communication, participation sociale, etc.)

Nous pouvons affirmer que les personnes aînées se sentent respectées dans leur municipalité. Par contre, certains pensent qu'ils sont désavantagés à cause de leur âge et croient que certains peuvent souffrir d'isolement ou de solitude. On suggère d'avoir plus d'activités intergénérationnelles et d'intégration des nouveaux arrivants. Certains déplorent le fait que les gens ne se connaissent pas. Il est également noté qu'il faut penser aux personnes seules.



ACTION

Voir comment les personnes âgées peuvent s'impliquer auprès des jeunes. Analyser les possibilités d'activités ou de rencontres intergénérationnelles.

Responsables

- Municipalité
- FADOQ
- Part. école

Échéancier

En continu

Résultats attendus

- Organiser au moins une activité intergénérationnelle par année
- Lors d'activités, favoriser les équipes multigénérationnelles.
- Offrir aux aînés une occasion d'échanges et de partage des savoirs.

ACTION

Initier une activité pour les nouveaux arrivants.

Responsable

Municipalité

Ressource

RH

Échéancier

En continu

Résultats attendus

- Formation d'un comité d'accueil aux nouveaux arrivants.
- Appel de courtoisie à tous les nouveaux arrivants avec cadeau de bienvenue.
- Activité de présentation une fois l'an ou aux deux ans.

SÉCURITÉ

La sécurité ne semble pas un enjeu pour les gens de la municipalité de Sainte-Marie-de-Blandford. Les gens se sentent en sécurité dans leur domicile, leur voisinage et leur quartier (taux de satisfaction à environ 95 %). Par contre, certains ont

mentionné avoir une crainte à certains endroits le soir et lorsque les chiens ne sont pas attachés.

Il n'y a pas eu d'actions spécifiques retenues sous cette catégorie pour le plan d'action MADA.

TRANSPORT

Aucune action dans l'enjeu du transport n'a pas été retenue par le comité MADA.

la MRC de Bécancour. Ces services sont encore très méconnus et sous-utilisés.

Par contre, suite aux réponses obtenues dans le cadre du sondage, l'équipe de la municipalité devra porter une attention spéciale dans le volet information et communication à faire la promouvoir les services du transport adapté, du transport collectif et de l'accompagnement transport du Centre d'action bénévole de

Les citoyens ont également mentionné qu'ils trouvent la marche plus ou moins sécuritaire dans la municipalité (vitesse des véhicules et des poids lourds, éclairage des rues, trottoirs glissants l'hiver et en mauvais état), mais ce sujet a été abordé dans la section espaces extérieurs et bâtiments.

SANTÉ ET SERVICES SOCIAUX

Il n'y a pas eu d'actions spécifiques retenues sous cette catégorie pour le plan d'action MADA.

services communautaires et de soutien à domicile. Il faut donc miser davantage sur des stratégies de communication adéquates avec les partenaires qui offrent des services (CIUSSSMCQ et CDC).

D'après les données recueillies dans le cadre du sondage aux citoyens, ces derniers sont somme toute assez satisfaits des services qu'ils ont au niveau de la santé et des services sociaux, et ce, particulièrement via le CLSC de Fortierville. Par contre, on déplore que les spécialistes sont, pour la plupart, dans les grands centres.

Finalement, comme nous l'avons vu dans la section Loisirs, les gens déplorent le manque d'activités de loisirs qui favoriseraient les saines habitudes de vie (exercices, nutrition, etc.). C'est pourquoi les actions prévues dans la section Loisirs pour le développement d'activités physiques sont doublement importantes.

Par contre, encore une fois, on note dans les commentaires une grande méconnaissance des

CONCLUSION

Déjà amorcé par une première phase en 2015-2017, la municipalité de Sainte-Marie-de-Blandford est heureuse de renouveler l'expérience d'une seconde politique MADA s'échelonnant de 2021-2024. Cette initiative ne pourrait être un succès sans l'apport de nombreux collaborateurs, partenaires et bénévoles et nous tenions à le souligner. Merci au ministère de la Santé et des Services sociaux, via la ministre responsable des aînés et des proches aidants, pour le soutien financier à la démarche et au soutien des représentantes de la MRC de Bécancour pour les précieux conseils au travers du processus. Un merci tout spécial aux membres du comité MADA, formé d'aînés et d'un élu, pour votre apport à cette démarche. Sans votre expertise, votre soutien et vos idées, il aurait été impossible de compléter la démarche et de poursuivre dans la réalisation du plan d'action MADA. Cette politique est le résultat d'une démarche concertée et structurée, de recherches et de consultations.

Ce regard que nous venons de poser sur la situation des aînés au sein de notre communauté nous permet de constater qu'il y a plusieurs organisations, intervenants et personnes qui œuvrent à améliorer et à défendre la qualité de vie des aînés. Ceci traduit bien aussi l'importance de reconnaître la contribution des aînés au

dynamisme d'une collectivité.

C'est toujours dans cet esprit que la municipalité de Sainte-Marie-de-Blandford s'est engagée à rédiger cette deuxième politique MADA. Le plan d'action 2021-2024, sans être restrictif, est un engagement vers les améliorations souhaitées et exprimées par les citoyens de la communauté. Une bonification de notre milieu de vie, avec des actions à notre portée.

Tout au long des trois prochaines années, la mise en œuvre de ce plan d'action à l'égard des aînés témoignera de la volonté municipale d'améliorer le vieillissement actif et la qualité de vie des aînés au sein de notre communauté. Surveillez votre journal municipal pour les suivis de la politique MADA de la municipalité de Sainte-Marie-de-Blandford...

***Sainte-Marie-
de-Blandford
« Une société pour
tous les âges »!***

SUIVI À LA DÉMARCHE

Le comité de pilotage s'engage à faire le suivi annuel de cette démarche MADA de la municipalité de Sainte-Marie-de-Blandford et veillera à ce que les actions soient entreprises pour améliorer la qualité de vie de ses citoyens aînés.

***Parce que le cœur des gens est l'âme d'un village...
veillons sur nos aînés...***



ANNEXES

ANNEXE 1

Liste Commerces

Éducation

Centre de l'éducation aux adultes

Centre St-Laurent
485, rue des Bosquets
Sainte-Marie-de-Blandford, Qc G0X 2W0
819 283-2833

Services de proximité

Dépanneur et location vidéos

Dépanneur Marielandais
982 Rte des Blés d'OR
Ste-Marie-de-Blandford, QC G0X 2W0
819-283-2220

Mycoterre

Production de champignons et produits dérivés
451, route des Bosquets
Ste-Marie-de-Blandford, QC G0X 2W0
Champignonnière 873 887-9088
info@mycoterre.ca
Site web : mycoterre.ca

La ferme Trotteuse

Production de légumes biologiques, poulet, œufs.
1053, route des Blés d'or
Ste-Marie-de-Blandford, QC G0X 2W0
819 990-0789
Site web : www.lafermetrotteuse.com/

Loisirs

Bibliothèque Ste-Marie
492, rue des Bosquets
Sainte-Marie-de-Blandford (Québec), G0X 2W0
(819) 283-2127

Parc et camping

Camping au Parc de la Rivière Gentilly
5490 rue des bouvreuils
Sainte-Marie-de-Blandford, Qc, G9H 4E6
(819) 298-2455

Autres loisirs à faire au Parc : Équitation, pêche, sentiers pédestres, raquette, ski de fond.

Centre des loisirs

Club social Sainte-Marie
1000, des Blés d'Or
Sainte-Marie-de-Blandford (Québec)
Téléphone (rés) : 819-801-0620

Patinoire

Piste cyclable

Sentier de 4 roues

Atouts et équipements majeurs

Location salle

Le Marielandais
508, Route des Bosquets

Transport adapté et collectif : 819 298-3366

ANNEXE 2

ANNONCE DU SONDAGE

Dans le cadre de sa démarche Municipalités amies des aînés (MADA), votre municipalité, soutenue par un comité de la municipalité, souhaite consulter les personnes âgées de 65 ans et plus ainsi que celles qui appartiennent au groupe d'âge qui les précède, soit celui des 50 à 64 ans.

Le but de ce sondage est de mieux identifier les besoins des personnes âgées afin de leur permettre de participer pleinement à toutes les sphères de la vie en société. Des priorités seront par la suite établies et inscrites dans un plan d'action, à partir de ce que la municipalité est en mesure d'accomplir et, au besoin, avec l'appui de ses partenaires.

VOS RÉPONSES SONT TRÈS IMPORTANTES POUR NOUS. Elles nous permettront d'adapter les actions municipales et celles de nos partenaires aux besoins de notre population dont la démographie est en pleine mutation. Les résultats du sondage seront partagés avec le Comité de pilotage Municipalité Amie Des Aînés (MADA) et avec le Secrétariat aux aînés du ministère de la Famille.

Pour des fins pratiques, le terme « aîné(e)s » utilisé ici désigne toute personne de 50 ans et plus et le genre masculin désigne aussi bien les femmes que les hommes.

* Dans le contexte actuel de pandémie ou toutes les activités sont suspendues, **NOUS VOUS DEMANDONS DE RÉPONDRE AUX QUESTIONS SUIVANTES COMME EN TEMPS DE NON-PANDÉMIE!**

VEUILLEZ S.V.P REMPLIR LE QUESTIONNAIRE AVANT LE 26 FÉVRIER PROCHAIN!

Merci !

SONDAGE SUR LES BESOINS DES PERSONNES ÂÎNÉES

INFORMATIONS DÉMOGRAPHIQUES

A. Nom de la municipalité : _____

B. Quel est votre groupe d'âge :

- 50-59 ans
 60-69 ans
 70-79 ans
 80 ans et plus

C. Genre : Homme _____ Femme _____ Autre _____

Veillez cocher votre choix de réponse par un X ou un √ dans la case appropriée !

ESPACES EXTÉRIEURS ET BÂTIMENTS PUBLICS	ACCESSIBLES		BIEN AMÉNAGÉS (ex : éclairage - déneigement)		JE NE SAIS PAS
	Oui	Non	Oui	Non	
<i>Dans ma municipalité</i>					
1.1 Édifices publics (ex : bibliothèque, centre communautaire, locaux d'associations, etc.)					
1.2 Aménagements de loisir : (ex : Aréna, patinoires, parcs, sentier de randonnée, pistes cyclables, etc.)					
1.3 Rues, trottoirs, passages piétonniers, espaces publics					
1.4 Est-il souhaitable d'améliorer l'affiche et l'éclairage du centre Marielandais	Oui _____ Non _____				
1.5 Commentaires					

Veillez cocher votre choix de réponse par un X ou un √ dans la case appropriée !

Habitat et milieu de vie	Totalem d'accord	Plutôt d'accord	Plutôt en désaccord	Pas du tout d'accord	Je ne sais pas
2.1... il y a suffisamment de diversité et de disponibilité d'habitation pour les aînés					
2.2... le montant déboursé pour me loger est raisonnable					
2.3... j'ai accès aux services de proximité dont j'ai besoin (ex : épicerie, dépanneur, pharmacie, etc.)					
2.4 Commentaires					

Veillez cocher votre choix de réponse par un X ou un √ dans la case appropriée !

Transport	Totalement d'accord	Plutôt d'accord	Plutôt en désaccord	Pas du tout d'accord	Je ne sais pas
3.1 Le service de transport adapté et collectif dessert bien le territoire					
3.2 Les services d'accompagnement bénévole sont suffisants (ex : accompagnement offert par le Centre D'action bénévoles)					
3.3 Marcher et circuler est sécuritaire					
3.4 Commentaires :					

Veillez cocher votre choix de réponse par un X ou un √ dans la case appropriée !

Participation sociale <i>Dans ma municipalité...</i>	Totalement d'accord	Plutôt d'accord	Plutôt en désaccord	Pas du tout d'accord	Je ne sais pas
4.1... il y a des occasions pour des personnes âgées de faire du bénévolat					
4.2 Commentaires :					

Veillez cocher votre choix de réponse par un X ou un √ dans la case appropriée !

Loisirs <i>Dans ma municipalité</i>	Totalement d'accord	Plutôt d'accord	Plutôt en désaccord	Pas du tout d'accord	Je ne sais pas
5.1... les personnes âgées ont plusieurs possibilités de participer à des activités sociales, récréatives, culturelles et sportives					
5.2... de façon générale, les coûts pour participer aux activités, pour les plus de 50 ans, sont abordables					

5.3 Selon vous, quelles seraient les deux activités pour les aînés à développer en priorité dans notre municipalité ?

1. _____

2. _____

Veillez cocher votre choix de réponse par un X ou un √ dans la case appropriée !

<i>Respect et inclusion sociale</i>	Totalement d'accord	Plutôt d'accord	Plutôt en désaccord	Pas du tout d'accord	Je ne sais pas
<i>Dans ma municipalité...</i>					
6.1... les personnes âgées sont traitées avec respect et courtoisie					
6.2... il arrive que les personnes âgées soient désavantagées ou mises à l'écart à cause de leur âge					
6.3... il y a des gens âgés qui vivent dans la solitude et l'isolement)					
6.4... les aînés ont des occasions de s'impliquer auprès des jeunes					
6.5 Commentaires :					

Veillez cocher votre choix de réponse par un X ou un √ dans la case appropriée !

<i>Sécurité</i>	Totalement d'accord	Plutôt d'accord	Plutôt en désaccord	Pas du tout d'accord	Je ne sais pas
<i>Dans ma municipalité...</i>					
7.1... il est facile pour moi de savoir où m'adresser pour obtenir l'information que je recherche à propos d'un service municipal					
7.2... il est facile pour moi de savoir où m'adresser pour obtenir les informations sur les services publics et communautaires s'adressant aux aînés					
7.3... je suis convenablement informé(e) à propos des activités et événements qui sont organisés dans ma municipalité pour les aînés					
7.4... j'utilise et je suis à l'aise avec l'utilisation d'internet (courriel, recherche, réseaux sociaux, info-lettre, etc.)					
9.2 Commentaires :					

Veillez cocher votre choix de réponse par un X ou un √ dans la case appropriée !

<i>Santé et services sociaux</i>	Totalement d'accord	Plutôt d'accord	Plutôt en désaccord	Pas du tout d'accord	Je ne sais pas
8.1... j'ai facilement accès à des professionnels (le) s de la santé (médecin, dentiste, soins infirmiers, etc.)					
8.2... les aînés ont accès aux services de soutien à domicile dont ils ont besoin (ex. : popote roulante, entretien ménager, aide au bain, etc.)					
8.3... je connais les organismes communautaires de mon territoire (Centre d'action bénévole, Proches aidants, etc.)					
8.4... différentes activités sont offertes pour encourager les saines habitudes de vie (exercices, nutrition, etc.)					

Veillez cocher votre choix de réponse par un X ou un √ dans la case appropriée !

<i>Sécurité</i>	Totalement d'accord	Plutôt d'accord	Plutôt en désaccord	Pas du tout d'accord	Je ne sais pas
<i>Dans ma municipalité...</i>					
9.1... je me sens en sécurité dans mon domicile, mon quartier ou mon voisinage					
9.2 Commentaires :					

10. Nous aimerions obtenir votre avis sur les principales priorités d'action qui devraient être considérées par la municipalité. Parmi l'ensemble des sujets abordés jusqu'ici, quelles seraient vos trois suggestions d'amélioration pour les aînés de votre municipalité.

Merci beaucoup !

NOTES

SAINTE-MARIE-DE-BLANDFORD

**492, rue des Bosquets
Sainte-Marie-de-Blandford, (Québec)
G0X 2W0**

**819 545-2127
mun@saintemariedeblandford.qc.ca**

saintemariedeblandford.org