

Mot croisé

	1	2	3	4	5	6	7	8	9	10	11
1											
2											
3											
4											
5											
6											
7											
8											
9											
10											
11											

Horizontal	
1.	Ce mois-ci / Avoir à la deuxième personne du singulier
3.	Contraire de coupable / Synonyme de « mais »
5.	Pronom / Équivalent du 11 aux cartes
6.	Musique Hip __
8.	Comité __ des Hauteurs
10.	Sport de combat
11.	Synonyme de repu
Vertical	
1.	La première arrive ces jours-ci / Elle explose
3.	Souffle d'air
4.	Confronter
5.	Je fais de la maçonnerie
7.	Je fais des __ à ma maison
9.	Chaîne de montagne européenne / Être à la deuxième personne du singulier
11.	La planification sera __

SUDOKU

1	2		8	9	7		3	5	4
7	9								6
5	8						7	9	
2							6		
	5	9	3						8
	6	8	9	2					
8		1		6	9			4	7
6	7				5		9	8	
9				3	8		1		2

Mot croisé octobre

	1	2	3	4	5	6	7	8	9	10	11
1	O	C	T	O	B	R	E				S
2	F		A		R		T		A	D	O
3	F	A	B	R	I	Q	U	E	R		U
4	R		L		O		I		C		V
5	E	V	E		C				H	U	E
6					H	E	U	R	E		N
7	B		A	G	E		R		R		I
8	U		G				I				R
9	C		I		T		N		O		
10	H	A	L	L	O	W	E	E	N		
11	E		E		T		R		G	E	L



L'INFO



MOT DE LA MAIRESSE

Gitane Michaud

Bonjour à vous citoyens et citoyennes,

WOW ! Quel beau mois d'octobre, j'espère que vous avez fait le plein d'énergie. Nous avons eu une température plutôt douce et que dire de ce magnifique soleil.

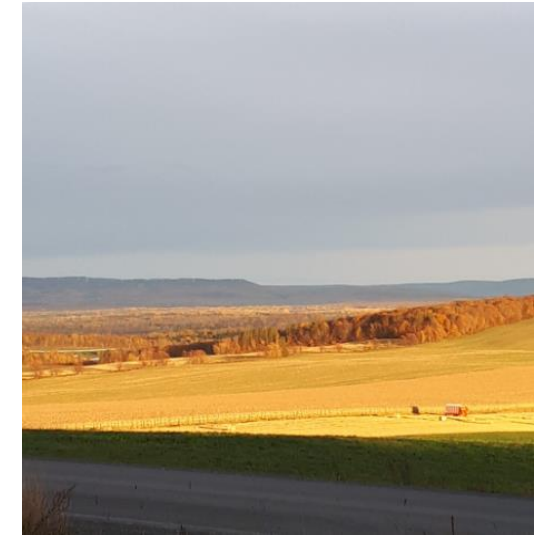
Voici un bref résumé de la réunion du 1er novembre 2022.

Notons d'abord l'arrivée d'un nouveau visage au siège no 4 du conseil, félicitation à M. Sylvain Soucy qui a été élu par acclamation.

Le conseil a donné son appui au projet Les brise-vent de La Mitis. Le projet consiste à installer des haies brise-vent sur le bord des routes déjà ciblées pour diminuer la poudrière à certains endroits plutôt problématiques en hiver.

Le calendrier des séances du conseil a été accepté et il vous sera publié prochainement. Nous avons prolongé le contrat de la Croix-Rouge.

Un passe livre est présentement en place dans l'entrée de la salle municipale. Le fonctionnement est super simple, prenez le ou les livres que vous voulez lire et vous pouvez aussi venir porter ceux que vous ne voulez plus.



Vous avez sûrement vu quelques personnes faire une levée de fond pour la guignolée. L'argent amassé lors de l'évènement sera ajouté au panier de Noël de Moisson Mitis. C'est 1362\$ qui a été amassé lors de cette activité. Merci à tous ceux qui ont donné et un gros merci aux personnes qui était sur place avec moi.

Une boîte pour recueillir des denrées est disponible au bureau municipal, elle sera là tout le mois de novembre.

La prochaine séance du conseil est prévue le 6 décembre à 19h.

À bientôt,

- Gitane Michaud

Des nouvelles de notre municipalité

ASSEMBLÉE GÉNÉRALE DES LOISIRS

Le Comité des Loisirs de Les Hauteurs invite la population à participer à leur Assemblée générale annuelle.

Celle-ci se tiendra le mardi 22 novembre à 19h à la salle de l'édifice municipal.

Le Comité a plusieurs réalisations à son actif. En plus d'avoir participé à la concrétisation de nombreux dossiers comme la patinoire, il a organisé des événements comme la venue du groupe Warface le 28 octobre dernier. L'organisme participe au dynamisme et au développement local. L'Assemblée générale du 22 novembre est le moment de les remercier et de vous impliquer afin de les aider.

Il y aura des élections au sein du groupe et des discussions sur l'avenir du Comité. Venez en grand nombre !



LA BIBLIOTHÈQUE DES HAUTEURS

La municipalité des Hauteurs possède désormais son propre service de bibliothèque.

Sous la forme d'un passe-livre, les gens peuvent prendre un livre sans réservation en mode libre-service. Vous prenez un livre et vous le ramenez chez vous.

Présentement, la bibliothèque est pleine de livres. Néanmoins, si vous voulez donner des livres à la communauté, n'hésitez pas à venir les porter au bureau municipal. À l'heure actuelle, nous avons principalement des romans.

La bibliothèque se situe dans le hall d'entrée de l'édifice municipal et elle est disponible sur les heures d'ouverture de la municipalité.



BABILLARD

Soirée du Nouvel An :

Le Comité des Loisirs organise une soirée à la salle paroissiale le 31 décembre prochain.

Calendrier des rencontres du Conseil d'établissement de l'école :

- Mardi 22 novembre à 18h30 (en vidéo)
- Mardi 24 janvier à 18h30 (en vidéo)
- Mardi 28 mars à 18h30 (en vidéo)
- Mardi 16 mai à 18h30 (à l'école Marie-Élisabeth)

Si vous êtes intéressé, appelez l'école au 418-798-4951 poste 5600.

CALENDRIER

Prochaines séances du conseil :

- 6 décembre
- 10 janvier

Il y a un bac à l'intérieur du bureau municipal afin de récolter les denrées non-périssables. Il sera là pour tout le mois de novembre.

PROJETS EN COURS

- Lac des Joncs
- Secteur résidentiel
- Municipalité nourricière
- Politique environnementale
- Route des vélos
- Budget participatif citoyen
- Rénovation du saisonnier
- Nouvel édifice municipal
- Planification stratégique
- Plans et devis pour les égouts
- Plusieurs autres à venir !

Novembre

D	L	M	M	J	V	S
		1	2	3	4	5
6	7	8	9	10	11	12
13	14	15	16	17	18	19
20	21	22	23	24	25	26
27	28	29	30			

Décembre

D	L	M	M	J	V	S
				1	2	3
4	5	6	7	8	9	10
11	12	13	14	15	16	17
18	19	20	21	22	23	24
25	26	27	28	29	30	31

Adresse

Centre d'action bénévole de La Mitis
111, avenue de la Gare
Mont-Joli (Québec) G5H 1P1

Tél : 418 775-4144

Fax : 418 775-6398

cab-mitis@globetrotter.net

Facebook : [facebook.com/cab.delamitis](https://www.facebook.com/cab.delamitis)

Proche aidant de La Mitis :

<https://www.facebook.com/procheaidantmitis/>

Pour obtenir un espace publicitaire, vous n'avez qu'à contacter la municipalité au 418-755-8266 ou au cagne@mitis.qc.ca

	½ page	1 page
1 parution	10\$	15\$
6 parutions	30\$	50\$
12 parutions	50\$	75\$



PLANIFICATION STRATÉGIQUE

Le 25 octobre dernier, notre mairesse, notre directrice générale ainsi que notre coordonnateur au développement ont participé à une formation sur la planification stratégique.

La planification stratégique est un processus de gestion visant, comme son nom l'indique, à planifier le développement d'un territoire.

Dans les prochains mois, nous allons mettre en œuvre une planification stratégique au sein de la municipalité.

Comme un entonnoir, nous partirons d'une vision commune afin d'en arriver à des objectifs et des stratégies cohérentes concernant plusieurs thématiques, enjeux et secteurs.

Les Hauteurs est arrivé à un moment charnière de son histoire et nous voulons accélérer le processus de développement.

Une rencontre citoyenne fut organisée récemment. Nous remercions les personnes ayant participé. D'autres rencontres auront lieu dans le futur.



MUNICIPALITÉ NOURRICIÈRE

Les Hauteurs s'intéresse au concept de municipalité nourricière. Nous vous faisons part de nos réflexions.

Aussi connue sous le nom de « communauté nourricière » ou « forêt nourricière », une municipalité nourricière est un milieu de vie assurant à l'ensemble de ses résidants un accès à des aliments frais, sains et abordables.

Dans un contexte de forte hausse des prix, la municipalité veut jouer un rôle dans la création d'alternatives et de solidarités.

Nous avons déjà recréé le jardin communautaire. Nous souhaitons augmenter l'offre d'aliments frais et abordables dans la municipalité.

Il reste à délimiter les contours de nos ambitions et d'aller de l'avant. Le projet est encore au stade de réflexion, mais nous souhaitons vous tenir au courant de ce qui se passe dans votre communauté.

MOT VERT DE NOVEMBRE 2022 - LES QUESTIONS LES PLUS POSÉES !

* Texte provenant de la Régie intermunicipale de traitement des matières résiduelles des MRC de La Matapédia et de La Mitis

Bonjour à toutes et tous,

Je suis en poste depuis déjà quelques années et il y a de nombreuses questions qui reviennent souvent. En voici quelques-unes, avec évidemment les réponses :

Où est-ce que je peux me procurer un bac (bleu, brun, de poubelle) ?

Les bacs bruns ont été fournis par la municipalité lors de l'implantation en 2015. Pour les poubelles (vert, bleu ou noir), il est de la responsabilité du citoyen de s'en procurer un dans une quincaillerie. À noter que seuls les bacs roulants de 240 et 360 litres sont acceptés.

Est-ce que le plastique no 6 est vraiment accepté dans le bac bleu ?

Depuis 2017, le plastique rigide numéro 6 est accepté dans le bac bleu. Afin de s'assurer qu'il s'agit du bon type de plastique numéroté 6, si par une simple pression un ongle réussi à pénétrer la matière, il s'agit de styromousse et cette matière va dans le bac à déchet. Si l'ongle ne pénètre pas, c'est du numéro 6 rigide, donc bac bleu !



Les cendres, je mets ça où ?

Il faut d'abord laisser les cendres refroidir au moins 7 jours dans un contenant en métal fermé, à l'extérieur et à au moins 1 mètre d'un bâtiment. Une fois refroidie, transvidez les cendres dans la poubelle. Pour votre information, il existe des façons d'utiliser les cendres dans la lessive ou comme substitut à la chaux.

Est-ce que nous adhérons au programme de recyclage de capsule Nespresso ?

Oui, c'est possible de déposer le sac vert Nespresso dans le bac bleu. À noter que peu importe la marque, nous recommandons d'utiliser des capsules réutilisables afin d'éviter de générer des déchets inutilement. Ça ne prend que 10 secondes remplir ou nettoyer une capsule de ce genre et vous allez économiser beaucoup d'argent.



Est-ce qu'on va avoir du retour du compost comme à Rimouski ?

Nos matières organiques sont traitées à l'usine de biométhanisation de la SÉMER, situé à Cacouna. Les résidus après traitement sont utilisés comme engrais dans les champs agricoles à proximité. Nous travaillons présentement sur un projet de Multiplateforme de gestion des matières résiduelles dont un des buts sera d'avoir un retour du compost pour les citoyens de La Matapédia et de La Mitis.

À la prochaine !

Vincent Dufour, coordonnateur en gestion des matières résiduelles



HERBICYCLAGE

* Extrait d'un texte provenant de Recyc-Québec

L'herbicyclage est une forme simple de valorisation sur place de la matière organique réalisée par le citoyen. L'herbicyclage consiste à laisser l'herbe coupée sur la pelouse au moment de la tonte. Cette pratique implique généralement une tonte plus fréquente et idéalement l'ajout d'une lame déchiqueteuse.

Les multiples avantages de l'herbicyclage :

- Bénéfique pour l'environnement tant sur le plan de la réduction des gaz à effet de serre que sur le plan agronomique
- Économie de temps d'entretien pour les citoyens
- Diminution de la quantité de matières organiques à traiter par la municipalité, donc réduction potentielle des coûts de collecte, de transport et de traitement
- Réduction des impacts environnementaux liés au transport et au traitement
- Meilleure résistance de la pelouse à la sécheresse et aux maladies
- Diminution de l'utilisation d'engrais
- Pratique facile à adopter